



# केस स्टडी- 2 (नवंबर-2023)

जारी तिथि : 07.11.23



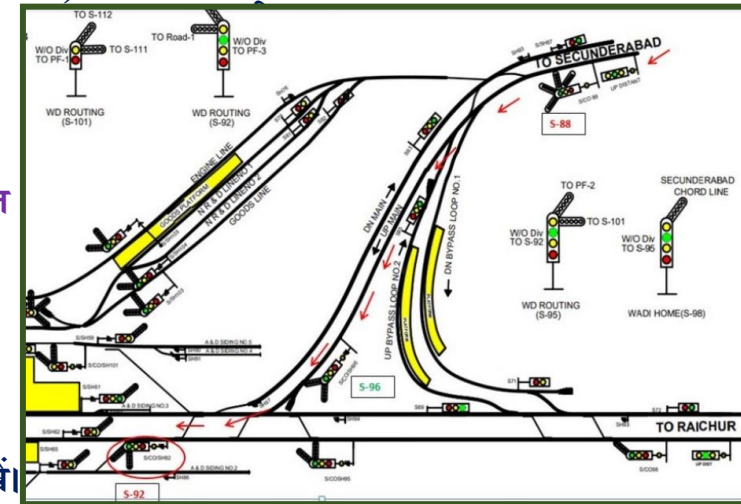
**घटनाक्रम:-** दिनांक 02.11.23 को मध्य रेल के सोलापुर मण्डल के वाड़ी स्टेशन में ट्रेन क्रमांक PSNH/BOXN (Long Haul) लोको नं. 41493 + 43027 WAG-9/BKSC, लिडिंग लोड: 5200 टन (BMBS 53.33%, टोटल 32 वेगन), ट्रेलिड्ग लोड: 5129 टन (BMBS 59.32% टोटल 35 वेगन) , BPC: लिडिंग रेक 96.4% dt. 1910.23 एवं ट्रेलिड्ग रेक 94.87% dt. 30.10.23 से कार्य करते समय गाड़ी को वाड़ी अप होम सिग्नल (S-88) पर 30 मिनट रोका गया, सिग्नल मिलने पर लोको पायलट ने प्रथम राउटिंग होम सिग्नल (S-96) को एक पीला की स्थिति में 15 Km/h से 12.05 बजे पास किया। दूसरा राउटिंग होम सिग्नल (S-92) जो कि लाल था, को ऑन स्थिति में 10 Km/h की गति से पार करके लगभग 23 मीटर बाद गाड़ी खड़ी की (समय: 12.13 बजे)। प्रथम राउटिंग होम सिग्नल (S-96) से दूसरा राउटिंग होम सिग्नल (S-92) के बीच की दूरी लगभग 500 मीटर थी।

**संभावित कारण :-**

1. लोको पायलट द्वारा ट्रेन में ब्रेक देर से एप्लाइ करना।
2. कर्मिंदल का वाड़ी यार्ड के सिग्नल ले-आउट के बारे में पर्याप्त जानकारी न होना।
3. कर्मिंदल द्वारा दूसरा राउटिंग होम सिग्नल S-92 (लाल) के लिए हाथ के इशारे के साथ सिग्नल कॉल न करना।

**उपरोक्त घटना से सबक:-**

1. जिस सेक्शन/यार्ड में काम करना है, उस सेक्शन/यार्ड का पूर्ण LR होना सुनिश्चित करें।
2. किसी भी सिग्नल संकेत का पूर्वाग्रह न करें।
3. सिग्नल के संकेतों का कड़ाई से पालन करें व ट्रेन की गति हमेशा सिग्नलानुसार नियंत्रण में रखें।
4. लोको पायलट एक पीले सिग्नल से लाल सिग्नल तक स्पीड के साथ हाथ के इशारों से सिग्नल को बार-बार जोर से कॉल आउट करें एवं स्पीड अधिक होने पर लोको पायलट को गति कम करने के लिए सावधान करें।
5. RS वाल्व पर हाथ रखकर गाड़ी की गति पर ध्यान बनाए रखें व खतरे की स्थिति भांपकर, बिना झिझके RS तुरंत खोलें।



*Udaktipani*  
(पवन कुमार जयंत)  
वरि.मं.वि.इंजि.(परि.),नागपुर

सभी मुख्य लोको निरीक्षक/मुख्य लोको नियंत्रक उपरोक्त निर्देशों को सभी लोको रनिंग कर्मचारियों को अवगत कराएं एवं कड़ाई से पालन करना सुनिश्चित करें।

Rly : 56312

टी. आर. ओ. विभाग, नागपुर – हमेशा सतत प्रयासरत ..... चालक प्रशिक्षण केंद्र, अजनी, नागपुर